

รายงานการประชุมคณะกรรมการวางแผนและประเมินผลระดับอำเภอ
อำเภอปะนาเระ จังหวัดปัตตานี
ครั้งที่ ๔ /๒๕๖๖ ประจำเดือน กุมภาพันธ์ ๒๕๖๖
ณ สำนักงานสาธารณสุขอำเภอปะนาเระ
วันอังคาร ที่ ๑๔ กุมภาพันธ์ ๒๕๖๖ เวลา ๐๘.๓๐ น.

ผู้มาประชุม

- | | |
|--------------------------------|-----------------------------|
| ๑. นายอะหลี หมานมานะ | สาธารณสุขอำเภอปะนาเระ |
| ๒. นางมชฌิมา มาศวิเชียร | พยาบาลวิชาชีพชำนาญการ |
| ๓. นางนุร์มา แวบือซา | พยาบาลวิชาชีพชำนาญการ |
| ๔. นางสาวอาสเนาะ ดอเลาะ | นักวิชาการสาธารณสุขชำนาญการ |
| ๕. นางสาวดารณี เจ๊ะกอบะ | นักวิชาการสาธารณสุขชำนาญการ |
| ๖. นางสาวซุนาริตา เบ็ญติชูโฮมี | นักวิชาการสาธารณสุขชำนาญการ |
| ๗. นางสาวอะหลัน มะมิง | นักวิชาการสาธารณสุขชำนาญการ |
| ๘. นางนูรีดา อามิง | เจ้าพนักงานการเงินและบัญชี |
| ๙. นายพีรพัฒน์ ท้าวพันแดง | นักวิชาการคอมพิวเตอร์ |
| ๑๐. นางเฉลิมศรี อมรวิวัฒน์ | นักวิชาการสาธารณสุขชำนาญการ |
| ๑๑. นางสุจินต์ มัจฉาชาญ | นักวิชาการสาธารณสุขชำนาญการ |
| ๑๒. นายนิรมาณ ดาราแมง | นักวิชาการสาธารณสุขชำนาญการ |
| ๑๓. นางสาวนัชรียะห์ ฮัจยีดาโอะ | นักวิชาการสาธารณสุขชำนาญการ |
| ๑๔. นางสาวรีเปาะ เวาะแม็ง | นักวิชาการสาธารณสุขชำนาญการ |
| ๑๕. นางสาวฮัสรีนา โต๊ะพา | นักวิชาการสาธารณสุขชำนาญการ |
| ๑๖. นางโนรฮัยณี ดาราแมง | พยาบาลวิชาชีพชำนาญการ |
| ๑๗. นายอัมราน เบ็ญติสุรียา | นักวิชาการสาธารณสุขชำนาญการ |
| ๑๘. นางสาวรอเกียะ บาราเฮง | เจ้าพนักงานสาธารณสุขอาวุโส |
| ๑๙. นางดารณี จันทร์อ่อน | นักวิชาการสาธารณสุขชำนาญการ |
| ๒๐. นางพาตีเมาะ เวาะเยะ | พยาบาลวิชาชีพชำนาญการ |

ผู้ไม่มาประชุม (ติดราชการ)

- | | |
|---------------------------|-----------------------------|
| ๑. นางธัญญา ประศาสน์ศิลป์ | นักวิชาการสาธารณสุขชำนาญการ |
| ๒. นายอับดุลเลาะ ฮามะ | เจ้าพนักงานสาธารณสุขอาวุโส |
| ๓. นายอนุพงษ์ ชานีไพบูลย์ | นักวิชาการสาธารณสุขชำนาญการ |
| ๔. นายปรีชา พุกจิ้น | นักวิชาการสาธารณสุขชำนาญการ |
| ๕. นางสาวมัสเตาะ ตาเยะ | นักวิชาการสาธารณสุขชำนาญการ |

ผู้เข้าร่วมประชุม

๑. นางสาวอมล๊ะ เวะละลี	เจ้าพนักงานทันตสาธารณสุข	รพ.สต.บ้านสุเหร่า
๒. นายนฤทธิ ยอดนวล	เจ้าพนักงานทันตสาธารณสุข	รพ.สต.คอกกระปือ
๓. นางสาวซามี๊ะ ยะเอ๊ะ	นักวิชาการสาธารณสุขชำนาญการ	รพ.สต.ปะนาเระ
๔. นายเกริกชัย กุยรัตน์	นักวิชาการสาธารณสุขชำนาญการ	รพ.สต.ท่าน้ำ
๕. นายณกร พิภทธรอัครา	นักวิชาการสาธารณสุขชำนาญการ	รพ.สต.ควน
๖. นางสาวอัมพาท มาหะมะ	เจ้าพนักงานทันตสาธารณสุข	รพ.สต.ปะนาเระ
๗. นางสาวคอลลีเยะ ซาและ	นักวิชาการสาธารณสุขชำนาญการ	รพ.สต.บ้านนอก

เรื่องก่อนวาระ

๑. การอัญเชิญพระบรมราโชวาท ของพระปรมินทรมหาภูมิพลอดุลยเดช บรมนาถบพิตร (เปิดวีดิทัศน์)
๒. พระราชกรณียกิจ ของสมเด็จพระเจ้าอยู่หัวมหาวชิราลงกรณ บดินทรเทพยวรางกูร (เปิดวีดิทัศน์)
๓. ขอขอบคุณเจ้าหน้าที่สาธารณสุขทุกหน่วยงานทุกระดับ เครือข่าย อสม. อปท. ผู้นำท้องที่ กลุ่ม ชมรม และผู้ที่เกี่ยวข้องด้านสาธารณสุขทุกคน ที่ทำงานให้เกิดประโยชน์สุขของประชาชนทุกท่าน ในการปฏิบัติงานสาธารณสุข งานที่ผ่านมา
๔. ขอแสดงความยินดีกับทีม พชอ.อำเภอปะนาเระ นำเสนอพชอ.ระดับเขตได้อันดับที่ ๓

ระเบียบวาระที่ ๑

๑. เรื่องที่ประธานแจ้งที่ประชุมทราบ

๑.๑ เรื่องจากที่ประชุม กวป.สสจ.ปัตตานี

๑.๑.๑ จังหวัดปัตตานี มีสปา สถานบริการเพื่อสุขภาพที่ได้มาตรฐาน ติดอันดับ ๑ ใน ๒๐ แห่งของประเทศ ชื่อ วิ สปา ตั้งอยู่ที่ตำบลรูสะมิแล อำเภอเมือง ได้รับมอบเกียรติบัตรจากจังหวัดในวันประชุมประจำเดือนที่ผ่านมา

๑.๑.๒ ศูนย์อนามัยที่ ๑๒ จังหวัดยะลา ได้มอบโล่ เกียรติคุณให้กับตำบลนาเกตุ อำเภอโคกโพธิ์ ซึ่งเป็นตำบลที่มีระบบการส่งเสริมสุขภาพดูแลผู้สูงอายุระยะยาว (LTC) เป็นตำบลดีเด่นระดับจังหวัด

- ด้านนวัตกรรมด้านการส่งเสริมดูแลสุขภาพผู้สูงอายุดีเด่น ได้แก่ ตำบลนาเกตุ อำเภอโคกโพธิ์ เรื่อง นวัตกรรมบำบัด การบำบัดด้วยแม่เหล็ก เพื่อลดการบาดเจ็บของผู้สูงอายุจากการออกกำลังกาย
- ชมรมผู้สูงอายุดีเด่น ระดับจังหวัด ได้แก่ ตำบลนาเกตุ อำเภอโคกโพธิ์
- ผู้สูงอายุต้นแบบสุขภาพที่ดี ชีวีมีสุข ดีเด่นระดับจังหวัด ได้แก่ นางนอม ผู้สูงอายุจากตำบลนาเกตุ อำเภอโคกโพธิ์

๑.๒ เรื่องจากที่ประชุม หัวหน้าส่วนราชการ และ ประชุม กำนัน ผู้ใหญ่บ้าน

๑.๒.๑ จังหวัดปัตตานีได้ประกาศผลการพิจารณาคัดเลือกผู้ได้รับรางวัลกำนัน ผู้ใหญ่บ้านยอดเยี่ยม ประจำปี ๒๕๖๖

- ผู้ใหญ่บ้านยอดเยี่ยม นายประทีป จุลกิจ ผู้ใหญ่บ้าน หมู่ที่ ๒ ตำบล ควน อำเภอปะนาเระ
- แพทย์ประจำตำบล รางวัลขั้นที่ ๑ นางละเมียด ศรีอินทร์ แพทย์ประจำตำบลดอน

- ผู้ช่วยผู้ใหญ่บ้านรางวัลชั้นที่ ๑ นายคิม ศรีสวัสดิ์ ผู้ช่วยผู้ใหญ่บ้าน หมู่ที่ ๒ ตำบลควน

๑.๒.๒ การขับเคลื่อนการดำเนินงานของคณะกรรมการหมู่บ้านโดยใช้ภาคีเครือข่ายตามแนวทางของนโยบายปลัดกระทรวงมหาดไทย

๑.๒.๓ นโยบายของผู้ว่าราชการจังหวัดปัตตานี

ขอความร่วมมือให้สถานบริการทุกแห่ง จัดทำขยะเปียกลดโลกร้อน ถ่ายรูปส่งให้ทางอำเภอปะนาเระ โดยเน้น เจ้าหน้าที่ และ อาสาสมัครสาธารณสุขประจำหมู่บ้านที่อยู่ในพื้นที่อำเภอปะนาเระ

๑.๒.๔ การประกาศวาระตำบลเข้มแข็งตามหลักปรัชญาเศรษฐกิจพอเพียง ในปีนี้อำเภอปะนาเระ กำหนดตำบลดอน เป็นตำบลขับเคลื่อน โดยมี ๓ มิติ มิติด้านความมั่นคง มิติด้านความมั่งคั่ง และมิติด้านความยั่งยืน

ระเบียบวาระที่ ๒ เรื่องรับรองรายงานการประชุมครั้งที่ ๓/๒๕๖๖ ประจำเดือน มกราคม ๒๕๖๖

ตามที่ สำนักงานสาธารณสุขอำเภอปะนาเระ ได้จัดประชุมประจำเดือน ครั้งที่ ๓/ ๒๕๖๖ ประจำเดือน มกราคม ๒๕๖๖ เมื่อวันที่ ๑๑ มกราคม ๒๕๖๖ ขอให้ผู้เข้าร่วมประชุมพิจารณารายงานการประชุมดังกล่าว เพื่อรับรองรายงานการประชุม

มติที่ประชุม.....รับรอง.....

ระเบียบวาระที่ ๓ เรื่องติดตามรายงานการประชุมครั้งที่ ๓/๒๕๖๖ ประจำเดือน มกราคม ๒๕๖๖

๑.๑ การติดตามความก้าวหน้างบลงทุน/งบบุคลากร โดยน.ส.อาสนาะ ดอเลาะ นักวิชาการสาธารณสุขชำนาญการ

ความก้าวหน้าการดำเนินงาน งบค่าเสื่อม ปีงบประมาณ 2566

ที่	รายการ	หน่วยงาน	ระดับ	งบประมาณ	ความก้าวหน้า ณ 11 ม.ค 66
1	จ้างเหมาทาสีภายนอกและภายในอาคาร	ปะนาเระ	เขต	100,000.00	เบิกจ่ายแล้ว
2	ปรับปรุงคลินิกบริการ	ควน	เขต	240,000.00	เบิกจ่ายแล้ว
3	ก่อสร้างลาน คสล พร้อมคูระบายน้ำบริเวณด้านหลัง	ปะนาเระ	เขต	250,000.00	เบิกจ่ายแล้ว
4	ปรับปรุงอาคาร	ท่าทราย	หน่วยบริการ	327,000.00	เบิกจ่ายแล้ว
5	ก่อสร้างคูระบายน้ำบริเวณด้านหน้าและด้านข้าง	ปะนาเระ	หน่วยบริการ	225,000.00	เบิกจ่ายแล้ว
6	จัดซื้อครุภัณฑ์โฆษณาและเผยแพร่ (เครื่องฉายภาพ)	บ้านนอก	หน่วยบริการ	59,325.20	เบิกจ่ายแล้ว
7	ปรับปรุงและซ่อมแซม	บางมะรวด	จังหวัด	500,000.00	เบิกจ่ายแล้ว

อาคาร					
8	ปรับปรุงระบบไฟฟ้า	ศาลาหยุดพระ	จังหวัด	122,472.00	เบิกจ่ายแล้ว
9	ปรับปรุงระบบไฟฟ้า	คอกกระบือ	จังหวัด	298,833.01	กำลังดำเนินการ
10	ปรับปรุงระบบไฟฟ้า	พ้อมิ่ง	จังหวัด	331,137.98 (สมทบ 90,499.08)	กำลังดำเนินการ
11	ปรับปรุงระบบไฟฟ้า	สุเหراء	จังหวัด	201,319.63 (สมทบ 180,632.81)	กำลังดำเนินการ
12	ปรับปรุงระบบไฟฟ้า	น้ำบ่อ	จังหวัด	484,088.80 (สมทบ 188,606.2)	สสจ.ได้ทำหนังสือแจ้ง อบจ. แล้ว เพื่อที่จะให้ รพ.เป็น ผู้ดำเนินการก่อสร้างให้ต่อไป ***รพ.สต. รอการอนุมัติแผน เงินบำรุง จาก อบจ. เพื่อ สมทบเพิ่ม

งบค่าเสื่อม ปิงบประมาณ 2566 ในส่วนงานก่อสร้าง สสจ.ได้รับ 2 รายการ

1. ปรับปรุงรั้ว รพ.สต.คอกกระบือ
2. ปรับปรุงรั้ว รพ.สต.บ้านเตราะหัก

*** รอหนังสือแจ้งการจัดสรร จาก สป.สช./สสจ.

มติที่ประชุม.....รับทราบ.....

๑.๒ การพัฒนาระบบบริการตามจุดเน้นยุทธศาสตร์ ๑๖ ตัวชี้วัด ของ สสจ.ปัตตานี และ คปสอ.ปะนาเระ โดย นางนุรมา แวปือซา พยาบาลวิชาชีพชำนาญการ

การพัฒนาระบบบริการตามจุดเน้นยุทธศาสตร์ ๑๖ ตัวชี้วัด ของ สสจ.ปัตตานี

เป้าประสงค์/ตัวชี้วัด	คำเป้าหมาย ปีงบประมาณ ๒๕๖๖	ห้วงเวลา ในการ ติดตาม ผลงาน	ไตรมาสที่ ๑	ไตรมาสที่ ๒	ไตรมาสที่ ๓	ไตรมาสที่ ๔	ผู้รายงานตัวชี้วัด/ ขั้นตอนดำเนินงาน
SI๑ ด้านส่งเสริมสุขภาพ ป้องกันโรค และคุ้มครองผู้บริโภค (Promotion Prevention & Protection Excellence)							
G๑ ๑. ผู้รับบริการปลอดภัย สามารถดูแลตนเองได้และมีสุขภาพที่ดี							
๑. ร้อยละของเด็กแรก		รายไตรมาส	-				น.ส.อะห์ลิัน มะมิง

เป้าประสงค์/ตัวชี้วัด	ค่าเป้าหมาย ปีงบประมาณ ๒๕๖๖	ห้วงเวลา ในการ ติดตาม ผลงาน	ไตรมาสที่ ๑	ไตรมาสที่ ๒	ไตรมาสที่ ๓	ไตรมาส ที่๔	ผู้รายงานตัวชี้วัด/ ขั้นตอนดำเนินงาน
เกิด - ๕ ปี จังหวัด ปัตตานี มีสุขภาพที่ดี ผ่านเกณฑ์รายบุคคล ครบทั้ง ๕ ด้าน (พัฒนาการสมวัย สูงดี สมส่วน ไม่มีภาวะซีด ฟันดีไม่มีผุ วัคซีนครบ) -ผ่านเกณฑ์ ๕ ด้าน	ร้อยละ ๖๐ (รอบ๓ด. ร้อยละ ๓๐) (รอบ๖ด. ร้อยละ ๔๐) (รอบ๙ด. ร้อยละ ๕๐) (รอบ๑๒ด. ร้อยละ ๖๐)	มาส					รอกการประมวลผลจาก โปรแกรม smart kid
๒. ร้อยละของสถาน พัฒนาเด็ก ดำเนินการ พัฒนาเด็ก ๔H (Head Hand Heart Health)	ศพด.เป้าหมาย ๓ แห่ง	ปีละ ๒ ครั้ง	-				น.ส.อะห์ลัน มะมิง ศพด.เป้าหมายของ อำเภอปะนาเระได้แก่ ๑.ศพด.บ้านป่าสัก ม.๖ ต.ดอน ๒.ศพด.บ้านสวนหมาก ม.๒ ต.ท่าข้าม ๓.ศพด.ทต.ปะนาเระ ต.ปะนาเระ
SI๑ ด้านบริการเป็นเลิศ (Service Excellence)							
G๒ ๑. หน่วยบริการ จัดระบบบริการสุขภาพแบบองค์รวม ตามมาตรฐานและสอดคล้องกับวิถีชุมชน							
๒. เครือข่ายสุขภาพ มีส่วนร่วมในการจัดการสุขภาพ							
๓. อัตราตายของผู้ป่วย โรคหลอดเลือดสมอง และได้รับการรักษาใน Stroke Unit ๓.๑ อัตราตายของ ผู้ป่วยโรคหลอดเลือด สมอง (Stroke: 1๖๐- 1๖๙) ๓.๒ ร้อยละผู้ป่วย โรคหลอดเลือดสมอง	น้อยกว่า ร้อยละ ๗ น้อยกว่า ร้อยละ ๘๐	ทุกไตร มาส	๐	ไม่มี ข้อมูล			ตัวชี้วัดระดับ รพ. (๓๑/๐)

เป้าประสงค์/ตัวชี้วัด	ค่าเป้าหมาย ปีงบประมาณ ๒๕๖๖	ห้วงเวลา ในการ ติดตาม ผลงาน	ไตรมาสที่ ๑	ไตรมาสที่ ๒	ไตรมาสที่ ๓	ไตรมาสที่ ๔	ผู้รายงานตัวชี้วัด/ ขั้นตอนดำเนินงาน
(1๖๐-1๖๙) ที่มีอาการ ไม่เกิน ๗๒ ชั่วโมง ได้รับการรักษาใน Stroke Unit							
๔. อัตราตายของผู้ป่วย โรคกล้ามเนื้อหัวใจตาย เฉียบพลันชนิด STEMI	น้อยกว่า ร้อยละ ๗	ทุกไตรมาส	๐				ตัวชี้วัดระดับ รพ. (๗/ ๐)
๕. อัตราตายผู้ป่วยติด เชื้อในกระแสเลือด แบบรุนแรงชนิด community- acquired	น้อยกว่า ร้อยละ ๒๖	ทุกไตรมาส	๒๐				คุณตีปะ ลาตะะ งาน IC รพ. (๕/๑)
๖. ร้อยละของผู้ป่วย Intermediate care ได้รับการดูแลฟื้นฟู สภาพ (* ได้รับการ บริหารฟื้นฟูสภาพและ ติดตามจนครบ ๖ เดือน หรือจน Barthel index = ๒๐ ก่อนครบ ๖เดือน)	มากกว่า ร้อยละ ๘๕	ทุกไตรมาส	๑๐๐ (๔ราย)				น.ส.นุรีชน ลาตะะ งาน กายภาพบำบัด รพ.
๗. อัตราตายทารกแรก เกิดอายุ น้อยกว่า หรือเท่ากับ ๒๘ วัน	น้อยกว่า ๓.๖ : ๑,๐๐๐ ทารกเกิดมีชีวิต	ทุกไตรมาส	๐				นางธัญญา ประศาสน์ศิลป์ และ คณะทำงาน MCH
๘. อัตราส่วนการตาย ของมารดา	น้อยกว่า ๑๗ ต่อแสน การเกิดมีชีวิต	ทุกเดือน	๐				นางธัญญา ประศาสน์ศิลป์ และ คณะทำงาน MCH
๙. ผู้ป่วยเบาหวาน และ/หรือ ความดัน โลหิตสูงที่มี CVD Risk ≥๒๐% (เสี่ยงสูง) หลัง ได้รับการปรับเปลี่ยน ความเสี่ยงแล้วมี CVD	ร้อยละ ๔๐	ไตรมาส ๓, ๔	-				น.ส.อัสนาร์ แวดอ เลื้อ และคณะทำงาน NCD

เป้าประสงค์/ตัวชี้วัด	ค่าเป้าหมาย ปีงบประมาณ ๒๕๖๖	ช่วงเวลา ในการ ติดตาม ผลงาน	ไตรมาสที่ ๑	ไตรมาสที่ ๒	ไตรมาสที่ ๓	ไตรมาส ที่๔	ผู้รายงานตัวชี้วัด/ ขั้นตอนดำเนินงาน
Risk ลดลง							
๑๐.ทุกอำเภอมีรพ.สต. ต้นแบบ อย่างน้อย อำเภอละ ๑ แห่ง รพ สต./PCU ต้นแบบ (excellence PCU) (๓หมอ, พชอ.,ชุมชน ต้นแบบ,ขึ้นทะเบียน npcu, telemedicine)	อำเภอละ ๑ แห่ง	ปีละ ๑ ครั้ง	-				นางนุรมา แวบือซา และคณะทำงาน QIT ๑. คัดเลือกNPCU ต้นแบบ คือ NPCU ศสช.รพ.ปะนาเระ กำลังอยู่ในขั้นตอนการ ขึ้นทะเบียน
๑๑. จังหวัดปัตตานีมี จำนวนผู้ป่วยโรคเรื้อน รายใหม่มากกว่าหรือ เท่ากับ ๘ ราย (ค่ามัธย ฐานย้อนหลัง ๑๐ ปี) ๑๑.๑ หมู่บ้าน เป้าหมายมีการดำเนิน กิจกรรมการค้นหาคัด กรองโรคเรื้อน ๑๑.๒. ผู้ที่มีประวัติ เป็นผู้สัมผัสโรคร่วม บ้านกับผู้ป่วยโรคเรื้อน ได้รับการตรวจคัด กรอง ๑๑.๓ อสม.ใน หมู่บ้านเป้าหมายได้รับ การเรียนรู้เรื่องโรค เรื้อน	ร้อยละ ๑๐๐ ร้อยละ ๑๐๐ ร้อยละ ๑๐๐	ทุกไตร มาส ทุกไตร มาส ทุกไตร มาส	๑๐๐ ๘๐.๗๗ ๙๑.๖๗				น.ส.ดารณี เจ๊ะกอบะ และคณะทำงาน SRRT
๑๒. จำนวนผู้ป่วยวัณ โรคที่ค่าประมาณการ ๑๕๐ /แสนประชากร จำนวน ๑,๐๙๗ ราย (อ.ปะนาเระ ๗๑ ราย)	ร้อยละ ๙๐ ๑๕๐ /แสนประชากร (อ.ปะนาเระ ๖๘ ราย)	รายไตร มาส	๑๕.๔๙ (๑๑ คน)				น.ส.ดารณี เจ๊ะกอบะ/ น.ส.รอฮานะ สาเมาะ และคณะทำงาน SRRT
๑๓. อัตราการคัดกรอง	มากกว่าร้อยละ ๙๐	ทุกไตรมาส	๒.๒๙				น.ส.ดารณี เจ๊ะกอบะ/

เป้าประสงค์/ตัวชี้วัด	ค่าเป้าหมาย ปีงบประมาณ ๒๕๖๖	ห้วงเวลา ในการ ติดตาม ผลงาน	ไตรมาสที่ ๑	ไตรมาสที่ ๒	ไตรมาสที่ ๓	ไตรมาส ที่๔	ผู้รายงานตัวชี้วัด/ ขั้นตอนดำเนินงาน
กลุ่มที่เสี่ยงต่อวินโรค ที่ได้รับการถ่ายรังสี ทรวงอก (X-ray)	(เป้า๒๗/๑๓ ราย ผลงาน ๒๔๔๕ราย)	มาส	(๖๒ คน)				น.ส.รอฮานะ สาเมาะ และคณะทำงาน SRRT
SI๓ ด้านบุคลากรเป็นเลิศ (People Excellence)							
G๓ บุคลากรสาธารณสุขมีความผูกพันในองค์กรและมีความสุขในการปฏิบัติงาน							
๑๔.ระดับความสำเร็จ ของการขับเคลื่อน องค์กรแห่งความพร้อม (สสจ.,สสอ.,รพ.,รพ. สต.)	ไตรมาส ๒ ผ่านเกณฑ์ ระดับ๓ ไตรมาส ๔ ผ่านเกณฑ์ ระดับ๕	ไตรมาส ๒,๔	-				น.ส.สุนารีตา เบ็ญติชู โฮมี / น.ส.กฤศร ดา อเนกมงคลชัย คณะทำงานพัฒนา บุคลากร
SI๔ ด้านบริหารเป็นเลิศด้วยธรรมาภิบาล (Governance Excellence)							
G4 องค์กรมีคุณภาพในการบริหารจัดการทรัพยากร โดยยึดหลักธรรมาภิบาล							
๑๕. ร้อยละ ๒๕ ของ รพ. ผ่าน เกณฑ์PATTANI SMART HOSPITAL	ผ่านเกณฑ์ระดับ๒	ทุกไตร มาส	ระดับ๑				พีรพัฒน์ ท้าวพันแดง และนายกานีมูรล อุ มา ๑.ดำเนินการแต่งตั้ง คณะกรรมการส่วนของ สสอ.และได้ ส่งเอกสาร ให้ รพ.ปะนาเระ ดำเนินการต่อ ๒.รพ.มีการเชื่อมโยง ข้อมูลผ่านAPIหมอ พร้อม ๓. รพ.สต.เชื่อมโยง ข้อมูลไปยังส่วนกลาง แล้ว ๑๐๐%
๑๖.อำเภอมีการ ดำเนินงานหลักธรร มาภิบาล ทั้ง ๔ ด้าน (ร่วมกับทำงานกับรพ. สต. ที่ถ่ายโอนฯ ไป อบจ.)	๔ ด้าน	ทุกไตร มาส	ระดับ๑				ทีมยุทธศาสตร์ คป.สอ. ๑.ใช้คำสั่ง คป.สอ.เป็น คำสั่งคณะกรรมการร่วม ๒.มีการประชุมร่วมกัน ๓.ใช้เป็นศูนย์การ ติดตามการถ่ายโอน

เป้าประสงค์/ตัวชี้วัด	ค่าเป้าหมาย ปีงบประมาณ ๒๕๖๖	ช่วงเวลา ในการ ติดตาม ผลงาน	ไตรมาสที่ ๑	ไตรมาสที่ ๒	ไตรมาสที่ ๓	ไตรมาสที่ ๔	ผู้รายงานตัวชี้วัด/ ขั้นตอนดำเนินงาน
							รพ.สต.

มติที่ประชุมรับทราบ.....

ระเบียบวาระที่ ๔ เรื่องเพื่อทราบ

๔.๑ สำนักงานสาธารณสุขอำเภอปะนาเระ

คุณมัชฌิมา มาศวิเชียร พยาบาลวิชาชีพชำนาญการ ผู้รับผิดชอบงาน ควบคุมโรคไม่ติดต่อ งานสร้างเสริมภูมิคุ้มกันโรค งานแพทย์แผนไทย งานปรับเปลี่ยนพฤติกรรม งานบริการทางการแพทย์

๑.การคัดกรอง งาน NCD ควรคัดกรองให้เสร็จภายในไตรมาสที่ ๑ แต่เนื่องจากผลงานยังไม่ได้ตามเป้าหมาย จังหวัดจึงขยายเวลา ให้ถึงสิ้นเดือนมกราคม ณ ปัจจุบัน ยังมีบางรพ.สต.ที่ผลงานยังไม่ขึ้น ฝาก ผอ.รพ.สต.เร่งติดตาม

๒.การติดตามผู้สงสัยป่วย โดยเฉพาะผู้สงสัยผู้ป่วย DM ถ้าตรวจซ้ำแล้วค่าน้ำตาลในเลือด ยังสูงกว่า ๑๒๖ mg/dl ต้องส่งไปยืนยันวินิจฉัยที่รพ.

๓.จังหวัดทำแผนร่วมกับอบจ.เพื่อลงเยี่ยมงาน EPI ค้นหา ปัญหา อุปสรรค ในการดำเนินงาน ฝาก เรื่องการจัด Clinic WCC จัดให้ได้ตามมาตรฐาน

๔.การคัดกรองมะเร็งลำไส้ อำเภอปะนาเระ ทำได้ดีทุกปี

๕.การคัดกรองมะเร็งปากมดลูก พื้นที่ไหนต้องการให้ทีมกลางช่วยตรวจให้แจ้งมายัง สสอ. ส่วนในเรื่องของการตรวจมะเร็งปากมดลูกด้วยตนเอง ตอนนี้อยู่ในช่วงการจัดหาอุปกรณ์

๖.การสำรวจหมอพื่นบ้านในพื้นที่ตำบลท่าน้ำและบ้านกลาง

๗.ตัวชี้วัดงาน EPI fully ๑ ปี

คุณสุนารีตา เบ็ญติชูโฮมี นักวิชาการสาธารณสุขชำนาญการ ผู้รับผิดชอบงาน ทรัพยากรบุคคล งานอนามัยสิ่งแวดล้อม/อาชีวอนามัย งานคุ้มครองผู้บริโภค งานยาเสพติด/TO BE NUMBER ONE

งาน บริหารทรัพยากรบุคคล

๑.ชี้แจงการลาพักผ่อน ลากิจ ลาป่วย

- ให้ทำยื่นใบลาล่วงหน้าก่อน ๕ วันทำการ

- ไม่อนุญาตให้ลาพักผ่อนติดกับช่วงวันหยุดนักขัตฤกษ์ หรือคร่อมวันหยุดราชการ

๒.การบันทึกแบบรายงานการเรียนรู้ดิจิทัล

งานยาเสพติด

การคีย์ข้อมูลกำลังพล

งานคุ้มครองผู้บริโภค

๑. ประชาสัมพันธ์เครื่องสำอางและอาหารเสริมที่พบสารห้ามใช้และขอความร่วมมือเฝ้าระวังการจำหน่าย

สำนักงานคณะกรรมการอาหารและยา ได้ออกประกาศ ผลการตรวจสอบเครื่องสำอางที่พบสารห้ามใช้ ชื่อเครื่องสำอาง ครีมหน้าใส พีวาย P.Y.Facial Skin cream และผลิตภัณฑ์เสริมอาหาร มาตาม บูม

คุณนุรมา แวปือชา พยาบาลวิชาชีพชำนาญการ ผู้รับผิดชอบงาน ยุทธศาสตร์ คุณภาพบริการระบบบริการ พัฒนาบุคลากร งานวิจัยพัฒนานวัตกรรม งาน PMQA งาน HHC

สำนักงานปลัดกระทรวงสาธารณสุข โดยเขตสุขภาพที่ ๑๒ แจ้งกำหนดการตรวจราชการและนิเทศงาน กระทรวงสาธารณสุข กรณีปกติ รอบที่ ๑ ประจำปีงบประมาณ ๒๕๖๖ ระหว่างวันที่ ๑๕-๑๗ กุมภาพันธ์ ๒๕๖๖ โดยทีมผู้ตรวจจะลงพื้นที่อำเภอสายบุรีและโคกโพธิ์ และทีมตรวจราชการปฐมภูมิจะลงพื้นที่ของอำเภอปะนาเระ ซึ่งกำหนดการประกอบด้วย

วันที่	กิจกรรม	กลุ่มเป้าหมาย
วันพุธ ที่ ๑๕ ก.พ. ๒๕๖๖ เวลา ๑๓.๐๐ น.- ๑๖.๐๐	<ul style="list-style-type: none"> - ทีมตรวจราชการปฐมภูมิเดินทางมาที่ รพ.ปะนาเระ - รพ.ปะนาเระ นำเสนอการดำเนินปฐมภูมิตามตัวชี้วัด - รพ.สต.ดอน นำเสนอการดำเนินปฐมภูมิตามตัวชี้วัด - ทีมผู้รับผิดชอบงาน telemedicine สาธิตการใช้ระบบการขอรับคำปรึกษากับแพทย์เฉพาะทางที่แผนก OPD รพ.ปะนาเระ - ทีมตรวจราชการปฐมภูมิเดินทางไป รพ.สต.ดอน เยี่ยมตรวจการดำเนินงานของคลินิกหมอครอบครัว 	<p>ผอ.รพ.ปะนาเระ, สสอ.ปะนาเระ, ผู้รับผิดชอบงานปฐมภูมิ ผู้รับผิดชอบงาน telemedicine ผอ.รพ.สต.ทุกแห่ง</p>
วันพฤหัสบดี ที่ ๑๖ ก.พ. ๒๕๖๖ เวลา ๐๙.๐๐ น.-	<ul style="list-style-type: none"> - รับฟังการนำเสนอ (ผ่านระบบ ZOOM ที่ห้องประชุมโรงพยาบาลปะนาเระ) การดำเนินงานในภาพรวมของจังหวัดปัตตานี สถานการณ์ปัญหาสาธารณสุขในพื้นที่ แผนยุทธศาสตร์จังหวัด และ 	<p>ZOOM ที่ห้องประชุมรพ.ปะนาเระหรือสสอ. ผอ.รพ.ปะนาเระ,</p>

๑๑.๐๐	<p>แนวทางการดำเนินงานตามประเด็นการตรวจราชการ โดย นายแพทย์สาธารณสุขจังหวัดปัตตานี</p> <p>- นำเสนอผลการดำเนินงานตาม Service plan โดย ผู้อำนวยการโรงพยาบาลปัตตานี</p>	<p>สสอ.ปะนาเระ, เจ้าหน้าที่ สสอ.ทุกคน ผู้รับผิดชอบงาน telemedicine ผอ.รพ.สต.ทุกแห่ง</p>
<p>วันศุกร์ ที่ ๑๗ ก.พ. ๒๕๖๖ เวลา ๐๙.๐๐ น.- ๑๒.๐๐</p>	<p>- รับฟังการนำเสนอ (ผ่านระบบ ZOOM ที่ห้องประชุมโรงพยาบาลปะนาเระ) สรุปผลการตรวจราชการ และร่วมแลกเปลี่ยนแนวทางการแก้ไขปัญหา/ข้อเสนอแนะ โดยผู้ตรวจราชการ และคณะ</p>	<p>ZOOM ที่ห้องประชุมรพ.ปะนาเระหรือ สสอ. เจ้าหน้าที่ สสอ.ทุกคน ผู้รับผิดชอบงาน telemedicine ผอ.รพ.สต.ทุกแห่ง</p>

๒. แจ้งผลงานการบันทึกข้อมูล ๓ หมอรู้จักคุณ (ตัดยอดผลงาน ณ.๑๔/๒/๖๖ เวลา ๐๓.๔๗น.)

ตารางแสดงข้อมูลเป้าหมาย/ผลงานการบันทึกตามโปรแกรม 3 หมอ แยกราย รพ.สต./PCU					
อำเภอปะนาเระ จังหวัดปัตตานี					
ลำดับ	รพ.สต./PCU	ประชากรเป้าหมาย	จำนวนการเคีย 3หมอ	ร้อยละ การเคีย	หมายเหตุ
1	รพ.สต.ปะนาเระ	6350	499	7.858	
2	รพ.สต.บ้านท่าทราย	2606	220	8.442	
3	รพ.สต.บ้านนอก	3900	330	8.462	
4	รพ.สต.คอน	2946	769	26.103	
5	รพ.สต.ควน	1834	729	39.749	
6	รพ.สต.ท่าน้ำ	871	280	32.147	
7	รพ.สต.สุเหร่า	3462	323	9.330	
8	รพ.สต.คอกกระปือ	1308	395	30.199	
9	รพ.สต.พ้อมิ่ง	3032	547	18.041	
10	รพ.สต.น้ำบ่อ	3464	1747	50.433	
11	รพ.สต.บ้านเตราะหัก	1973	1792	90.826	
12	รพ.สต.บ้านบางมะรวด	3134	229	7.307	
13	รพ.สต.บ้านศาลาหยุดพระ	1995	1675	83.960	
14	รพ.สต.บ้านกลาง	1717	330	19.220	
15	PCU ท่าข้าม	1588	566	35.642	
รวม		40180	10431	25.961	
หมายเหตุ เป้าหมายจากฐานข้อมูลประชากรกลางปี 2566					
ข้อมูลผลงานจากโปรแกรม 3 หมอรู้จักคุณ ตัดยอดผลงาน ณ.14 กพ66 03.47 น.					
สีม่วงคือ catchment area เป้าหมายของปีงบ 2566					
เกณฑ์ ร้อยละ 80 ได้รับการดูแลโดย 3 หมอ					

๓. มหกรรมวิชาการสาธารณสุข จังหวัดปัตตานี ๒๕๖๖

มหาวิทยาลัยสาธารณสุข จ.ปัตตานี 2566

**VALUE - BASE
IN HEALTH CARE**

การดูแลสุขภาพโดยเน้นคุณค่า

29 -30 พฤษภาคม 2566

เชิญชวนส่งประกวดผลงาน
วิชาการ 9 ประเภท
เริ่มส่งผลงาน
1 มี.ค -30 เม.ย. 2566

ทุกประเภท แบ่งเป็น 3 ระดับ
1.ปจุมภูมิ(รพ.สต./PCU).
2.โรงพยาบาลชุมชน/จังหวัด
3.สสจ./สสอ.

งานวิจัย
R2R
CQI Clinic
CQI non-Clinic
เรื่องเล่า
นวัตกรรม
คลิปVDO
หนังสือ
ภาพเล่าเรื่อง
(ในชุมชน / ในสถานบริการ)

มากกว่าการบริการ
คือคุณค่างานที่เกิดขึ้น.....

ช่องทางส่งและสื่อสาร : <https://ptn.moph.go.th>

๑. การส่งผลงานวิชาการให้ คปสอ.คัดเลือกผลงานนำส่ง ๑ ผลงาน/ประเภทผลงาน/กลุ่ม รวม ๓๐ ผลงาน (สำรองผลงานอีก ๑ ผลงาน)
๒. ในขั้นตอนการคัดเลือกผลงานระดับอำเภอ ต้องมีคณะกรรมการการคัดเลือกอย่างเป็นระบบเพื่อป้องกันการร้องเรียน
๓. ผลงานที่ได้รับรางวัลที่ ๑ ระดับจังหวัด, ได้รับรางวัลระดับเขต, เข้าร่วมนำเสนอผลงานระดับประเทศ จะได้รับเปอร์เซ็นต์เงินเดือนพิเศษจาก สสจ.
๔. การประกาศผลงาน จะประกาศหลังการประกวด ๑๕ วัน และรออุทธรณ์อีก ๑๕ วัน แล้ว สสจ.จะทำหนังสือแจ้งยืนยันผลงานเข้ามารับรางวัลประมาณช่วงเดือนสิงหาคม ๒๕๖๖
๕. วันจัดมหกรรมวิชาการจังหวัด ทีม LO ระดับอำเภอจะเป็นผู้รับผิดชอบในการลงทะเบียนและรับคูปองอาหารสำหรับเจ้าหน้าที่ในอำเภอตนเอง
๖. ผลงานนำเสนอที่มีความเกี่ยวข้องกับประเด็นยุทธศาสตร์ ๕ smart จะได้รับคะแนนเพิ่มพิเศษ
๗. แผนการพัฒนาผลงานวิชาการ สสอ.ปะนาเระ

- ๒๐ กพ. ๖๖ ประชุมตัวแทน รพ.สต.ทุกแห่งเข้าร่วมประชุมการเขียนผลงานคุณภาพ (เป็นตัวแทนที่ต้องการส่งผลงานเข้าร่วมประกวด ๑-๒ คน ต่อ รพ.สต.) ณ.สสอ.ปะนาเระ
- ๒๗ กพ. ๖๖ ร่วมพัฒนาผลงานครั้งที่ ๑ (ตัวแทนที่มีผลงานเพื่อร่วมประกวด) ณ.สสอ.ปะนาเระ
นำเสนอปัญหา วิเคราะห์ปัญหา หาแนวทางในการจัดการปัญหา
- ๑๐ มีค. ๖๖ ร่วมพัฒนาผลงานครั้งที่ ๒ (ตัวแทนที่มีผลงานเพื่อร่วมประกวด) ณ.สสอ.ปะนาเระ
ร่วมเขียนผลงานวิชาการ ร่วมวิเคราะห์แนวทางจัดการปัญหาที่ได้ลงดำเนินการ
- ๒๔ มีค. ๖๖ ร่วมพัฒนาผลงานครั้งที่ ๓ (ตัวแทนที่มีผลงานเพื่อร่วมประกวด) ณ.สสอ.ปะนาเระ
นำเสนอผลการดำเนินการ ร่วมกันวิเคราะห์ผลงาน
- ๑๐-๑๒ เม.ย. ๖๖ รับสมัครประกวดระดับอำเภอ
- ๑๗-๑๘ เม.ย. ๖๖ ประกวดระดับอำเภอ
- ๒๐-๒๑ เม.ย. ๖๖ ทึมระดับอำเภอช่วยดูผลงานของตัวแทนที่จะส่งประกวดระดับจังหวัด
- ๒๔-๒๘ เม.ย. ๖๖ ผู้ที่ได้รับคัดเลือกระดับอำเภออัปโหลดผลงานส่งเข้าประกวดในเวปของ สสจ.

มติที่ประชุมรับทราบ.....

คุณอาสาเนาะ ดอเลื้อาะ นักวิชาการสาธารณสุขชำนาญการ ผู้รับผิดชอบงาน งานพัสดุ งานสุขภาพภาคประชาชน งานอนามัยโรงเรียน งานฮัจย์ งานส่งเสริมสุขภาพผู้สูงอายุ/ผู้พิการ
 1.ฝากพื้นที่เร่งกำกับและติดตามการดำเนินงานคัดกรองผู้สูงอายุโดย อสม.ผ่าน แอพ Smart อสม.

ระบบ 3 หมอรู้จักคุณ :: กรมสโบบสเนบบริการสุขภาพ

[สบส. 12] -> [จังหวัด ปัตตานี] -> [หน่วย : อำเภอ ปัตตานี] คน

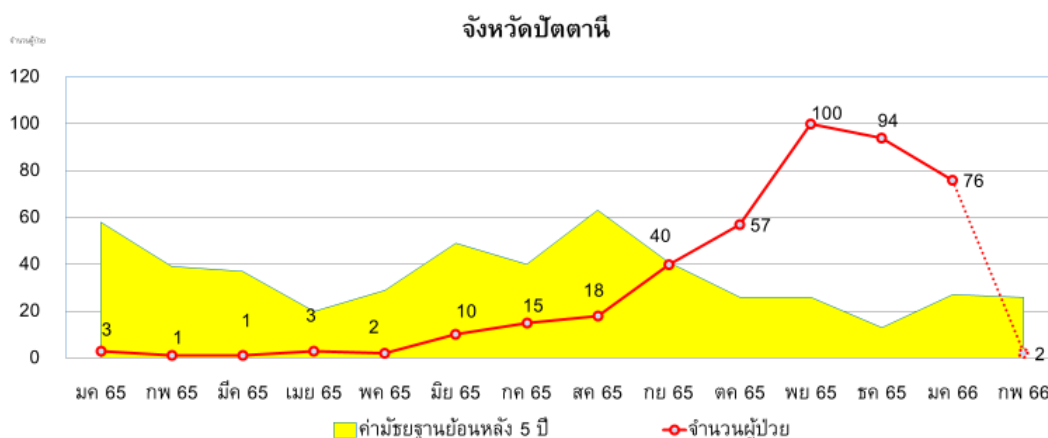
ตำบล	ผู้สูงอายุ	คัดกรอง	อสม.	ด้านปกติ
ปะนาเระ	1,187	427	66	397
ท่าข้าม	423	232	29	210
บ้านนอก	767	28	6	26
ดอน	743	60	9	59
ควน	466	433	40	381
ท่าน้ำ	445	326	33	273
คอกกระบือ	372	372	30	334
พอมัง	375	155	12	150
บ้านกลาง	839	690	51	614
บ้านน้ำป้อ	521	438	44	422
รวม	6,138	3,161	320	2,866

2.วันที่ 15 กุมภาพันธ์ 2566 เวลา 13.00 – 16.30 น. ศูนย์อนามัยที่ 12 จังหวัดยะลา จะลงเยี่ยมติดตามการดำเนินงาน การดูแลผู้สูงอายุ ระยะยาว (LTC)เพื่อทราบสถานการณ์และปัญหาตลอดจนแนวทางการแก้ปัญหา การดำเนินงาน การดูแลผู้สูงอายุ จึงขอเชิญผู้รับผิดชอบงานผู้สูงอายุของรพ.สต. เทศบาล อบต ทุกแห่งเข้าร่วมรับการนิเทศติดตาม

มติที่ประชุมรับทราบ.....

คุณดารณี เจ๊ะกอบะ นักวิชาการสาธารณสุขชำนาญการ รับผิดชอบงาน บริหาร ควบคุมโรคติดต่อ งานระบาดวิทยา งานอุบัติเหตุ/อุบัติเหตุภัย

๑.สถานการณ์โรคระบาดในอำเภอปะนาเระ



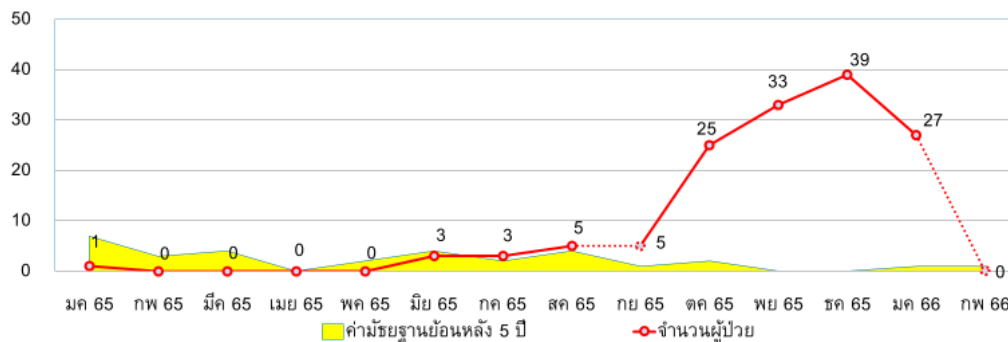
จังหวัดปัตตานี มีรายงานผู้ป่วยโรคไข้เลือดออก ตั้งแต่วันที่ 1 ม.ค.-4 ก.พ.2566 สะสมรวม 78 ราย คิดเป็นอัตราป่วย 12.80 ต่อแสนประชากร ไม่มีผู้ป่วยเสียชีวิต (ปี 2565 : 344 ราย)

(ข้อมูลประชากรกลางปี 2564 จากฐานข้อมูล 43 แฟ้ม กระทรวงสาธารณสุข)

สถานการณ์โรคไข้เลือดออก จังหวัดปัตตานี ปี พ.ศ.2566				
อำเภอ	จำนวนผู้ป่วย	อัตราป่วย	เสียชีวิต	
1	ปะนาเระ	27	67.20	0
2	เมืองปัตตานี	12	10.58	0
4	ยะหริ่ง	9	12.07	0
3	หนองจิก	8	12.14	0
5	สายบุรี	8	12.62	0
6	ยะรัง	7	9.02	0
7	มายอ	4	7.43	0
8	โคกโพธิ์	1	1.69	0
9	ไม้แก่น	1	9.16	0
10	กะพ้อ	1	6.42	0
11	ทุ่งยางแดง	0	0.00	0
12	แม่ลาน	0	0.00	0
ปัตตานี		78	12.80	0

ข้อมูล ณ 4 ก.พ.2566

จำนวนผู้ป่วย



โรคไข้เลือดอำเภอปะนาเระ ตั้งแต่วันที่ 1 ม.ค.-4 ก.พ.2566 มีรายงานผู้ป่วย 27 ราย คิดเป็นอัตราป่วยเท่ากับ 67.20 ต่อแสนประชากร ไม่มีรายงานผู้เสียชีวิต

(ข้อมูล ณ 4 ก.พ.66)

พื้นที่ที่มีรายงานผู้ป่วยไข้เลือดออก ในช่วง 4 สัปดาห์ล่าสุด
รวม 18 ราย คิดเป็นอัตราป่วย 44.80 ต่อแสนประชากร

อำเภอ	ตำบล	หมู่	ชื่อหมู่บ้าน	ช่วงสัปดาห์ที่พบผู้ป่วย				
				WK 1	WK 2	WK 3	WK 4	WK 5
				1 - 7 ม.ค. 2566	8 - 14 ม.ค. 2566	15 - 21 ม.ค. 2566	22 - 28 ม.ค. 2566	29 ม.ค.-4 ก.พ.2566
ปะนาเระ	ปะนาเระ	3	บ้านปะนาเระห้วยคอก	3			1	
		4	บ้านคลองดำ				1	
		5	บ้านคอกโค	1		1	1	
	บ้านน้ำบ่อ	1	บางหมู		1	1		
		2	บ้านน้ำบ่อ	1				
		5	บ้านบ่อตะวันออก		2			
	บ้านกลาง	1	บ้านบางมะหวด				1	
		1	คาลัยะ	1				1
	ท่าน้ำ	2	บ้านสุหรั่ง				1	
		3	บ้านดินเขา	1				
		2	เกาะ		2			
	บ้านนอก	5	บ้านมาฮอ	1				
		6	บ้านปู่ตะ		1			
	ควน	1	ป่าลัด	1		1		
		1	ท่าข้าม				1	1
	ท่าข้าม	4	ทุ่ง				1	

KPI : อัตราป่วยด้วยโรคไข้เลือดออก ปีงบประมาณ 2566 ลดลงร้อยละ 15 จากค่ามัธยฐานย้อนหลัง 5 ปีงบประมาณ (2561-65)								
อำเภอ	จำนวนผู้ป่วยไข้เลือดออก ลดลงร้อยละ 15 จาก ค่ามัธยฐานย้อนหลัง 5 ปีงบประมาณ		อัตราป่วยด้วยโรคไข้เลือดออก ลดลงร้อยละ 15 จาก ค่ามัธยฐานย้อนหลัง 5 ปีงบประมาณ		สถานะ อัตราป่วย เพิ่มขึ้น/ลดลง	อัตราป่วย เพิ่มขึ้น/ลดลง	อัตราป่วย ค่ามัธยฐาน ปีงบประมาณ	
	เป้าหมายไม่เกิน(ราย)	ผลงาน(ราย)	เป้าหมายไม่เกิน(ต่อ แสนประชากร)	ผลงาน(ต่อแสน ประชากร)				
1	เมืองปิตดา	66	75	58.32	66.12	ลดลง	-3.63	68.61
2	โคกโพธิ์	9	8	16.49	13.48	ลดลง	-30.53	19.41
3	หนองจิก	16	17	25.38	25.80	ลดลง	-13.60	29.86
4	ปะนาเระ	14	124	35.79	308.61	เพิ่มขึ้น	632.93	42.11
5	มาฮอ	27	19	51.08	35.27	ลดลง	-41.31	60.10
6	ทุ่งยางแดง	91	3	18.24	15.05	ลดลง	-29.86	21.46
7	สายบุรี	25	20	40.79	31.54	ลดลง	-34.27	47.99
8	ไม้แก่น	4	3	39.03	27.48	ลดลง	-40.15	45.92
9	ยะหริ่ง	61	36	82.31	48.27	ลดลง	-50.16	96.84
10	ยะรัง	47	18	61.81	23.19	ลดลง	-68.10	72.71
11	กะพ้อ	1	2	11.13	12.84	ลดลง	-1.92	13.09
12	แม่ลาน	6	1	45.00	6.87	ลดลง	-87.02	52.94
ปิตดา		285	326	46.91	53.50	ลดลง	-3.05	55.19
ข้อมูล ณ 4 ก.พ.2566								

- ๒.ขอเชิญเข้าร่วมอบรมพัฒนาศักยภาพผู้รับผิดชอบงานระบาดและควบคุมโรคและเครือข่าย ในวันจันทร์ที่ ๒๐ กุมภาพันธ์ ๒๕๖๖ เวลา ๐๘.๓๐ น. – ๑๖.๓๐ น.ณ ห้องประชุมชั้น ๒ สำนักงานสาธารณสุขอำเภอปะนาเระ
- กลุ่มเป้าหมาย
- ผู้รับผิดชอบงานระบาดและควบคุมโรคประจำรพ.สต./PCU แห่งละ ๑ คน
 - ตัวแทนอาสาสมัครสาธารณสุขประจำหมู่บ้าน รพ.สต./PCU แห่งละ ๑ คน
 - เจ้าหน้าที่ผู้รับผิดชอบงานควบคุมโรคประจำองค์กรปกครองส่วนท้องถิ่น แห่งละ ๑ คน

๔. พนักงานพ่นสารเคมีประจำองค์กรปกครองส่วนท้องถิ่นแห่งละ ๑ คน

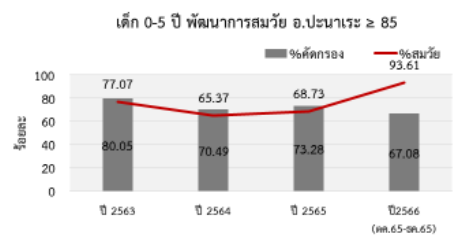
๓.ขอความร่วมมือจัดกิจกรรมรณรงค์เนื่องในวันวาเลนไทน์ (๑๔ กุมภาพันธ์ ๒๕๖๖) เพื่อสร้างความรู้ ความเข้าใจ และความตระหนักให้เห็นถึงความสำคัญในการป้องกันโรคติดต่อทางเพศสัมพันธ์และเอชไอวี ตลอดจนส่งเสริมการใช้ถุงยางอนามัยให้เป็นเรื่องปกติในการดูแลสุขภาพทางเพศ รวมถึงการแสดงความรักที่ปลอดภัยรอบตัวเรา”

มติที่ประชุมรับทราบ.....

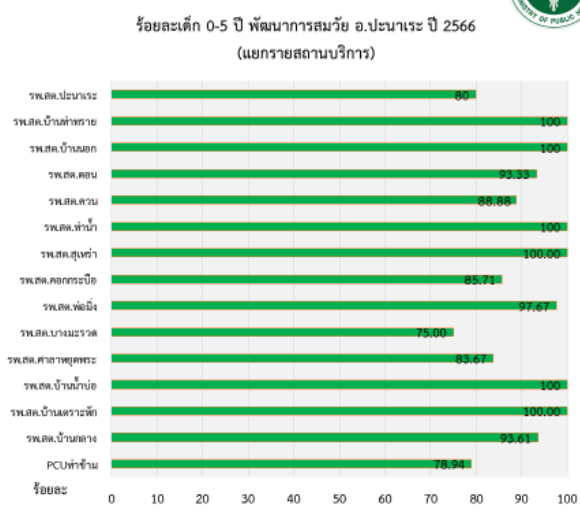
คุณอะหลัน มะมิง นักวิชาการสาธารณสุขชำนาญการ รับผิดชอบงานข้อมูลข่าวสาร งานส่งเสริมสุขภาพเด็ก ๐-๕ ปี (งานโภชนาการ งานพัฒนาการ) งานทันตสุขภาพ งานกองทุนหลักประกันสุขภาพ

๑.ผลการดำเนินงาน Smart Kid อำเภอปะนาเระ

เด็ก 0-5 ปี พัฒนาการสมวัย ≥ ร้อยละ 85



	สงสัยล่าช้า	สงสัยได้รับการติดตาม
ปี 2566	20.47	76.14



ที่มา : HDC ดง.ปีคห.ปี ณ วันที่ 12 ก.พ 2566



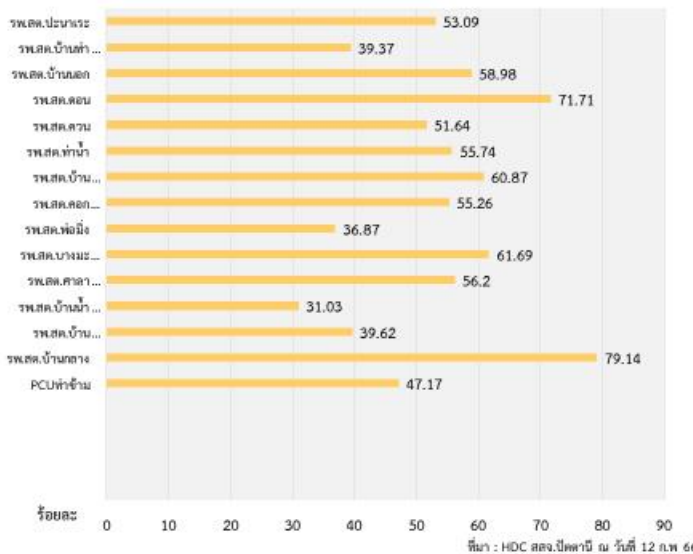
เด็ก 0-5 ปี สูงดีสมส่วน \geq ร้อยละ 64



	อ้วน+ เริ่มอ้วน	ผอม	ดี
ปี 2565	4.67	4.96	9.64
ปี 2566	5.02	6.77	15.88



ร้อยละเด็ก 0-5 ปี สูงดีสมส่วน อ.ปะนาเระ ปี 2566
(แยกรายสถานบริการ)



เด็ก 6 เดือน -1 ปี มีภาวะซีด ไม่เกินร้อยละ 20

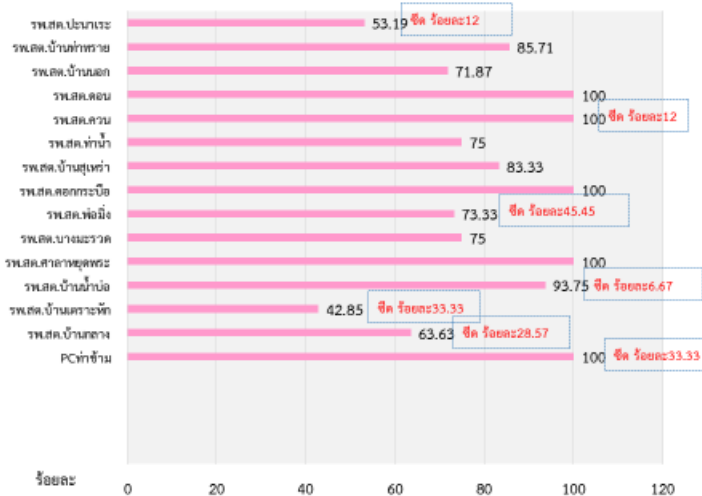


	ความครอบคลุม การเจาะ Hb/Hct	พบภาวะซีด
ปี 2565	71.18	15.61
ปี 2566	74.51	9.68



ร้อยละ 70.99

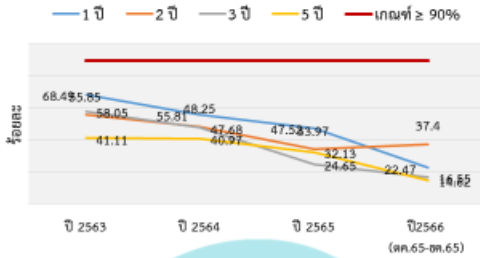
เด็ก 6 เดือน -1 ปี คัดกรองภาวะซีด อ.ปะนาเระ ปี 2566
(แยกรายสถานบริการ)



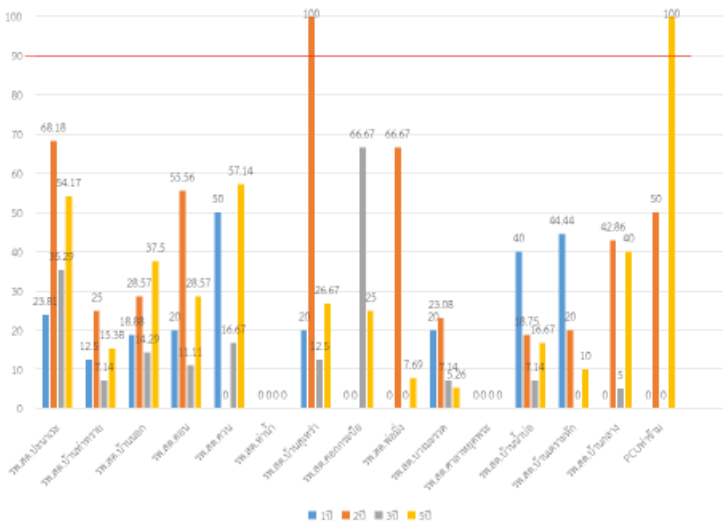


ร้อยละความครอบคลุมของการได้รับวัคซีนในเด็ก 0-5 ปี (≥ 90)

ร้อยละความครอบคลุมของการได้รับวัคซีนในเด็ก 0-5 ปี อ.ปะนาเระ



ร้อยละความครอบคลุมของการได้รับวัคซีนในเด็ก 0-5 ปี อ.ปะนาเระ ปี 2566 (แยกรายสถานบริการ)

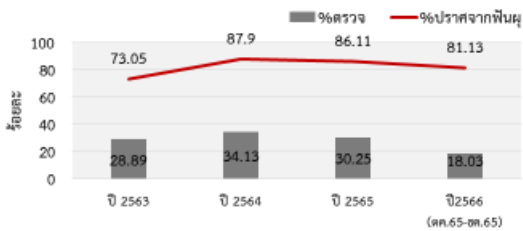


ที่มา : HDC สง.ปีหน้า ณ วันที่ 12 ก.พ 66

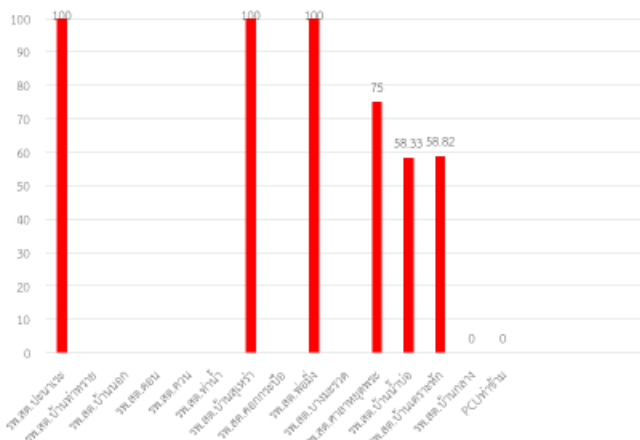
ปราศจากฟันผุในเด็กอายุ 3 ปี เกณฑ์ ≥ 70



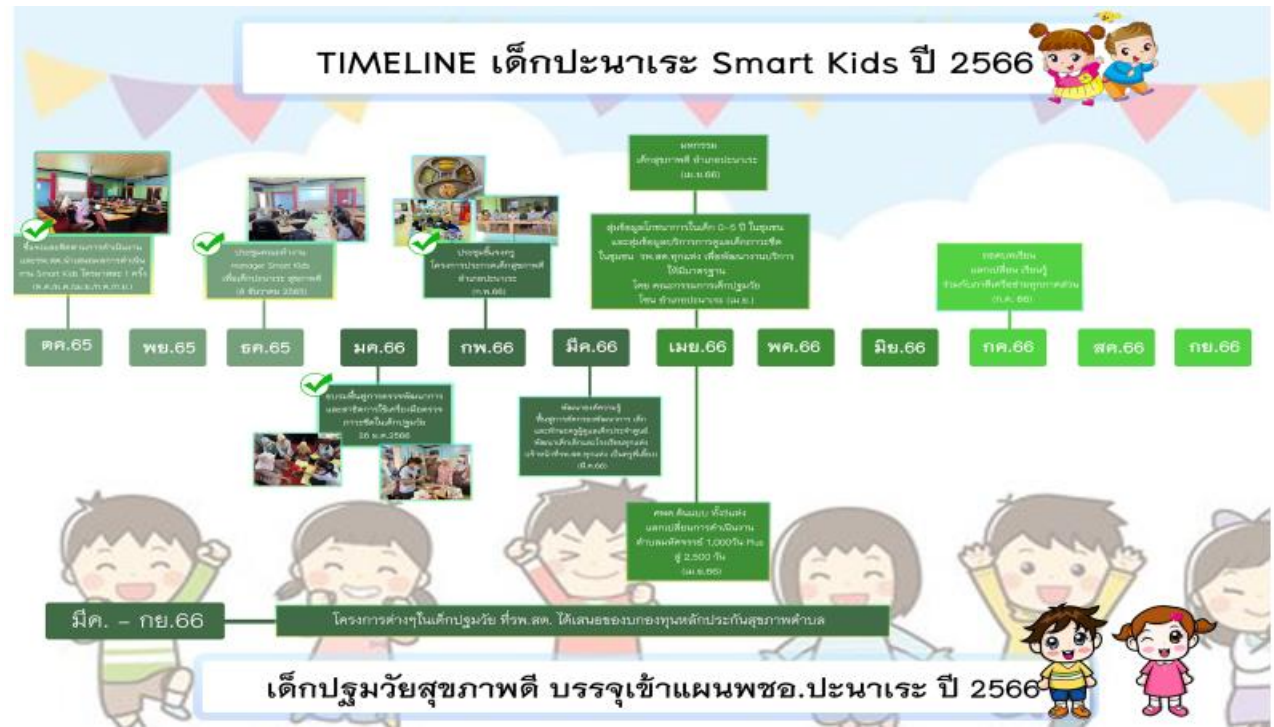
ร้อยละปราศจากฟันผุในเด็ก 3 ปี อ.ปะนาเระ ($\geq 70\%$)



ร้อยละปราศจากฟันผุในเด็ก 3 ปี อ.ปะนาเระ ($\geq 70\%$) (แยกรายสถานบริการ)



ที่มา : HDC สง.ปีหน้า ณ วันที่ 12 ก.พ 66



๒. ข้อมูลเด็กปฐมวัย ๐-๕ ปี ได้รับการดูแล PPA

ร้อยละของเด็กปฐมวัย ๐-๕ ปี ได้รับการดูแล (PPA) รายหัวละ 250 บาท อำเภอปะนาระ จังหวัดปัตตานี (เป้า 20% 617 คน)

สถานบริการ	จำนวนเด็กอายุ 0-5ปี ทั้งหมด	จำนวนเด็กทพ โทษนาการ	จำนวน กลุ่มเป้าหมายที่ ต้องดำเนินการ	ค่าบริการเหมา จ่ายรายหัว 250 บาทต่อคน	กลุ่มเป้าหมายรอบ แรกจ่าย(60%)	ค่าบริการเหมา จ่ายรายหัว 250 บาทต่อคน	กลุ่มเป้าหมาย รอบที่ 2 จ่าย (40%)	ค่าบริการ เหมาจ่ายราย หัว 250บาท	หมายเหตุ
รพ.สต.คอกกระบือ	77	35	29	7,250.00					
รพ.สต.ดอน	207	58	52	13,000.00					
รพ.สต.ท่าไม้	64	27	22	5,500.00					
รพ.สต.บางชะววด	300	113	107	26,750.00					
รพ.สต.บ้านกลาง	167	34	28	7,000.00					
รพ.สต.เตราะหัก	179	32	26	6,500.00					
รพ.สต.บ้านท่าทราย	223	77	71	17,750.00					
รพ.สต.สุหร่า	217	79	73	18,250.00					
รพ.สต.พ้อมิ่ง	265	139	133	33,250.00					
รพ.สต.ศาลาหยุดพระ	142	60	54	13,500.00					
PCUท่าข้าม	97	28	22	5,500.00					
รวม	1,938.00	682.00	617	154,250.00					

มติที่ประชุมรับทราบ.....

ระเบียบวาระที่ ๕ เรื่องเพื่อพิจารณา/ปรึกษาหารือ

๑.แจ้งข้าราชการสาธารณสุข นางสาวสุโรณี ปาเก นักวิชาการสาธารณสุขชำนาญการ ประจําพ.สต.ควน
ย้ายไปประจำตำแหน่งใหม่ที่รพ.สต.น้ำดำ อำเภอทุ่งยางแดง เดินทางวันศุกร์ที่ ๑๗ กุมภาพันธ์ ๒๕๖๖ เวลา ๑๐.๐๐
น

มติที่ประชุมรับทราบ.....

เพลงสรรเสริญพระบารมี (เปิดวีดิทัศน์)

เลิกประชุมเวลา ๑๒.๐๐ น.

ดารณี เจ๊ะกอบะ
(นางสาวดารณี เจ๊ะกอบะ)
นักวิชาการสาธารณสุขชำนาญการ
จดยางงานการประชุม

นุร์มา แวปือซา
(นางนุร์มา แวปือซา)
พยาบาลวิชาชีพชำนาญการ
ตรวจจดยางงานการประชุม